



# Ministero dell'Università e della Ricerca Ufficio di Statistica

## DIRITTO ALLO STUDIO – a.a. 2006/2007<sup>1</sup>

Gli interventi per il diritto allo studio vengono erogati dagli Enti Regionali per il DSU (63 enti, inclusi 10 uffici per il diritto allo studio inseriti all'interno di alcuni atenei, nella Regione Sardegna e nella Provincia Autonoma di Bolzano) e dai Collegi universitari (2 statali e 14 legalmente riconosciuti).

Gli interventi degli enti regionali sono rivolti sia agli studenti universitari iscritti in atenei statali e non statali a corsi di laurea<sup>2</sup> e post-laurea<sup>3</sup>, sia agli studenti iscritti in istituti di Alta Formazione Artistica e Musicale (AFAM) a corsi di livello universitario. Nel complesso, per il 2006/2007, sono stati realizzati quasi 232.000 interventi di diversa natura.

**Tavola 1 - Numero di interventi, per tipologia – a.a. 2006/2007**

Tipologia di intervento	TOTALE
Borse di studio	154.052
Prestiti d'onore e altri prestiti agevolati	250
Mobilità internazionale	2.772
Interventi a favore di studenti in situazione di handicap	778
Attività di collaborazione a tempo parziale	1.838
N. posti alloggio assegnati	31.149
N. contributi-alloggio assegnati	5.248
N. premi per il conseguimento del titolo	4.987
N. contributi finanziari per il trasporto	26.645
N. altri sussidi erogati	4.013
<b>TOTALE</b>	<b>231.732</b>

Alcuni enti provvedono anche all'erogazione di interventi a studenti iscritti ad altri istituti, quali, ad esempio, a Scuole superiori per mediatori linguistici e, inoltre, gli Atenei e gli Istituti AFAM possono incrementare il numero di sussidi utilizzando fondi a carico del proprio bilancio. Nella presente sintesi, tuttavia, si prescinde da tali interventi.

### 1 – Le borse di studio degli Enti Regionali per il DSU

La principale forma di sussidio è la "borsa di studio". Nell'a.a. 2006/2007 sono state erogate complessivamente 154.052 borse di studio, coprendo l'81,6% degli idonei, e nell'anno 2006 sono stati ad esse destinati più di 378 milioni di euro.

NOTIZIARIO  
STATISTICO

Numero 12  
a cura di Claudia Pizzella

Università  
Ricerca  
AFAM



<sup>1</sup> La banca dati completa della rilevazione sul Diritto allo Studio è disponibile all'indirizzo web [http://statistica.miur.it/scripts/DSU\\_BD/BD\\_DSU\\_A.asp](http://statistica.miur.it/scripts/DSU_BD/BD_DSU_A.asp).

<sup>2</sup> Per corsi di laurea si intendono: corsi di laurea e corsi di diploma (vecchio ordinamento), corsi di laurea, di laurea specialistica o di laurea specialistica a ciclo unico (nuovo ordinamento).

<sup>3</sup> Esclusivamente ai corsi di dottorato e di specializzazione.

La tavola 2 ed il grafico 1 riportano i dati definitivi relativamente agli a.a. 2002/2003 e 2006/2007, rilevati rispettivamente alla data del 31/10/2003 e del 31/10/2007.

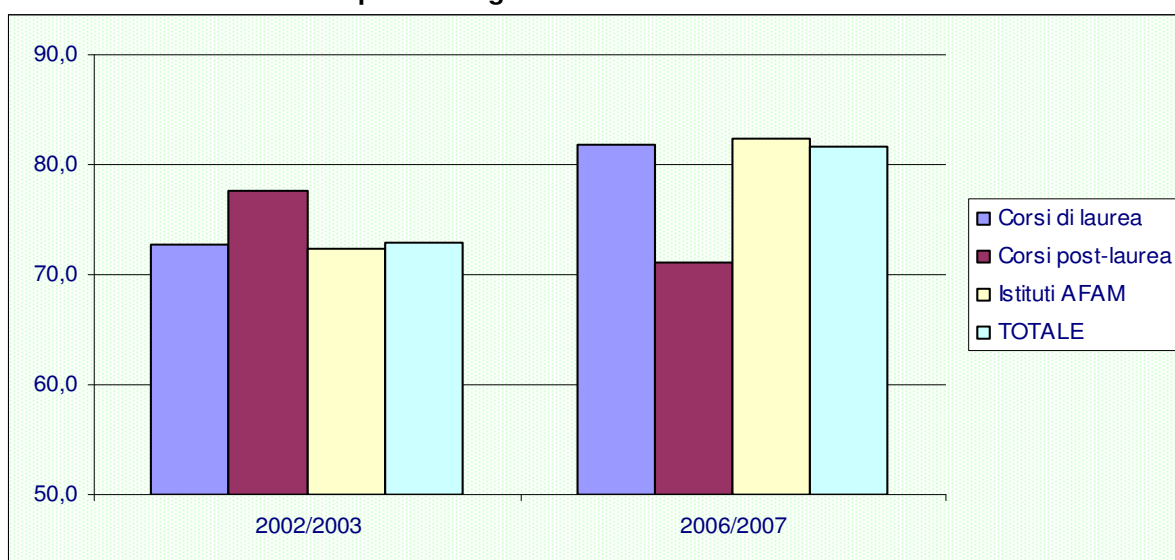
**Tavola 2 - Borse di studio – a.a. 2002/2003 e 2006/2007**

Anni	Numero di borse assegnate			
	Corsi di laurea	Corsi post-laurea	Istituti AFAM	TOTALE
2002/2003	136.286	858	1.704	<b>138.848</b>
2006/2007	148.808	2.334	2.910	<b>154.052</b>
variazione % 2002/2003 - 2006/2007	9,2	172,0	70,8	<b>11,0</b>

N.B. I dati sono riferiti al 31 ottobre di ciascun anno.

La percentuale di copertura (ossia il rapporto tra borse concesse e studenti idonei) è cresciuta negli ultimi cinque anni del 12,1% passando, complessivamente, dal 72,8% all'81,6%.

**Grafico 1 - Percentuale di copertura degli idonei – a.a. 2002/2003 e 2006/2007**



N.B. I dati sono riferiti al 31 ottobre di ciascun anno.

La spesa per le borse di studio negli ultimi cinque anni è aumentata del 7,9%.

**Tavola 3 - Spesa per borse di studio – anni 2002 - 2006**

Anni	Spesa (in migliaia di euro)			
	Corsi di laurea	Corsi post-laurea	Istituti AFAM	TOTALE
2002	345.992	1.229	3.450	<b>350.671</b>
2003	337.069	3.283	5.060	<b>345.412</b>
2004	353.116	5.934	4.263	<b>363.313</b>
2005	345.083	7.306	5.151	<b>357.540</b>
2006	367.122	5.582	5.766	<b>378.469</b>
variazione % 2002 - 2006	6,1	354,0	67,1	<b>7,9</b>

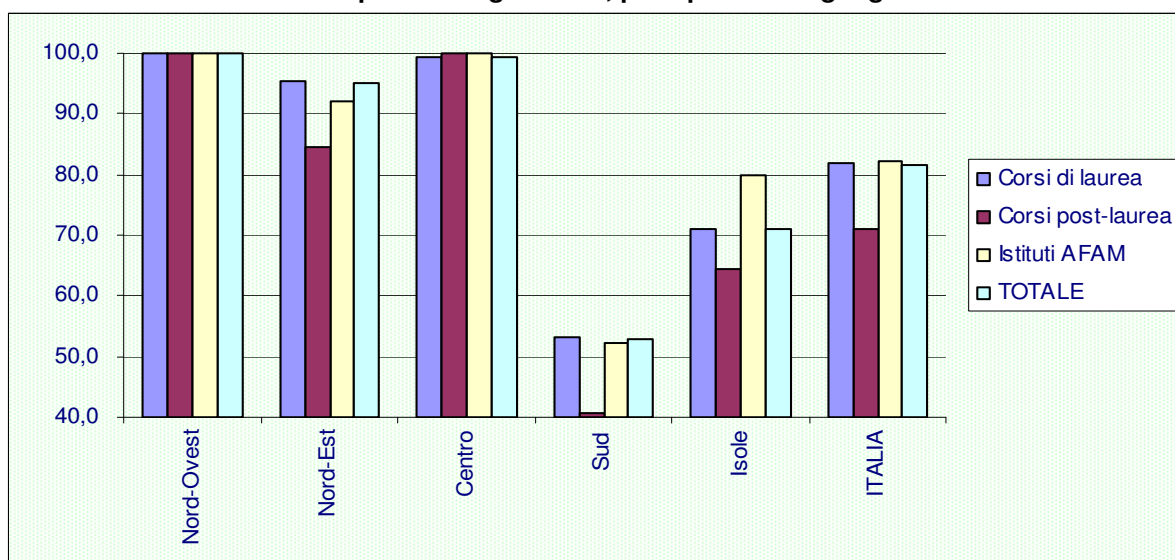
Il numero delle borse di studio è ripartito tra le cinque aree geografiche così come riportato nella tavola 4.

**Tavola 4 - Borse di studio, per ripartizione geografica – a.a. 2006/2007**

Ripartizione geografica	Numero di borse assegnate			
	Corsi di laurea	Corsi post-laurea	Istituti AFAM	TOTALE
Nord-Ovest	31.940	366	516	<b>32.822</b>
Nord-Est	31.569	640	511	<b>32.720</b>
Centro	39.506	484	942	<b>40.932</b>
Sud	26.322	398	526	<b>27.246</b>
Isole	19.471	446	415	<b>20.332</b>
<b>ITALIA</b>	<b>148.808</b>	<b>2.334</b>	<b>2.910</b>	<b>154.052</b>

La percentuale di copertura degli idonei varia sensibilmente nelle cinque ripartizioni geografiche, con una netta differenziazione tra il nord e centro ed il sud e isole.

**Grafico 2 - Percentuale di copertura degli idonei, per ripartizione geografica – a.a. 2006/2007**



Nella tavola 5 sono riportate le risorse destinate alle borse di studio in ciascuna ripartizione geografica.

**Tavola 5 - Spesa per borse di studio, per ripartizione geografica – anno 2006**

Ripartizione geografica	Spesa (in migliaia di euro)			
	Corsi di laurea	Corsi post-laurea	Istituti AFAM	TOTALE
Nord-Ovest	77.412	999	723	<b>79.134</b>
Nord-Est	76.708	980	1.357	<b>79.044</b>
Centro	103.113	1.715	1.910	<b>106.737</b>
Sud	67.079	1.145	909	<b>69.133</b>
Isole	42.810	742	868	<b>44.421</b>
<b>ITALIA</b>	<b>367.122</b>	<b>5.582</b>	<b>5.766</b>	<b>378.469</b>

## 2 – Gli altri interventi degli Enti Regionali per il DSU

La numerosità delle altre forme di intervento effettuate dagli enti per il DSU ha superato nell'a.a. 2006/2007 le 77.500 unità, per una spesa nell'anno 2006 di oltre 32 milioni di euro.

**Tavola 6 - Numero di altri interventi, per tipologia – a.a. 2006/2007**

Tipologia di intervento	Numero di interventi			
	Corsi di laurea	Corsi post-laurea	Istituti AFAM	TOTALE
Prestiti d'onore e altri prestiti agevolati	234	16	0	250
Mobilità internazionale	2.708	12	52	2.772
Interventi a favore di studenti in situazione di handicap	753	8	17	778
Attività di collaborazione a tempo parziale	1.809	0	29	1.838
N. posti alloggio assegnati	30.305	337	507	31.149
N. contributi-alloggio assegnati	5.042	82	124	5.248
N. premi per il conseguimento del titolo	4.960	0	27	4.987
N. contributi finanziari per il trasporto	26.386	46	213	26.645
N. altri sussidi erogati	3.985	6	22	4.013
<b>TOTALE</b>	<b>76.182</b>	<b>507</b>	<b>991</b>	<b>77.680</b>

Dopo le borse di studio, l'assegnazione di posti-alloggio, integrata da contributi-alloggio, è la forma di aiuto agli studenti più consistente.

**Tavola 7 - Spesa per altri interventi, per tipologia – anno 2006**

Tipologia di intervento	Spesa (in migliaia di euro)			
	Corsi di laurea	Corsi post-laurea	Istituti AFAM	TOTALE
Prestiti d'onore e altri prestiti agevolati	888	29	0	917
Mobilità internazionale	5.821	22	91	5.934
Interventi a favore di studenti in situazione di handicap	1.491	10	31	1.532
Attività di collaborazione a tempo parziale	2.220	0	31	2.250
Contributi-alloggio	8.142	131	83	8.356
Premi per il conseguimento del titolo	6.757	0	38	6.795
Contributi finanziari per il trasporto	2.255	10	34	2.300
Altri sussidi erogati	4.047	2	27	4.077
<b>TOTALE</b>	<b>31.622</b>	<b>205</b>	<b>334</b>	<b>32.160</b>

La disponibilità di posti-alloggio negli ultimi cinque anni è aumentata dell'8,2%. Il numero di mense attive, dove nell'anno 2006 sono stati erogati oltre 16 milioni di pasti (integrati da più di 5 milioni di pasti o buoni-pasto consumati in servizi di ristorazione convenzionati), è in lieve calo, ma il numero medio di posti a sedere per mensa è, seppur di poco, aumentato.

**Tavola 8 - Posti alloggio disponibili e mense attive – anni 2002 - 2006**

Anni	Posti alloggio	Mense	
		numero	numero medio di posti
2002	31.843	229	195
2003	33.016	-	-
2004	32.345	-	-
2005	33.105	-	-
2006	34.461	215	201
variazione % 2002 - 2006	8,2	-6,1	3,2

N.B. Per gli anni 2003, 2004 e 2005 il numero di mense e relativa disponibilità di posti non è stato rilevato.

Ufficio di statistica – telefono (+39)06.97726177 – fax (+39)06.97726178  
e-mail ufficio.statistico@miur.it – http://statistica.miur.it/

### 3 – Gli interventi dei Collegi universitari

Nell'a.a. 2006/2007, hanno frequentato i collegi statali 936 studenti, di cui 690 riconfermati dall'anno precedente ed i rimanenti entrati tramite concorso. Gli studenti ammessi sono stati il 56,8% degli idonei. Nei collegi legalmente riconosciuti sono stati ospitati 2.989 studenti di cui 1.897 riconfermati dall'anno precedente. I nuovi studenti ammessi sono stati il 54,4% degli studenti risultati idonei al concorso.

Agli studenti ospiti sono stati erogati quasi 5.500 sussidi di diversa natura, per una spesa complessiva nell'anno 2006 superiore ai 21 milioni di euro.

**Tavola 9 - Numero di interventi nei collegi, per tipologia – a.a. 2006/2007**

Tipologia di intervento	Collegi statali		Collegi legalmente riconosciuti		TOTALE
	Corsi di laurea	Corsi post-laurea	Corsi di laurea	Corsi post-laurea	
Posti alloggio assegnati gratuitamente	651	0	215	37	903
Posti alloggio a tariffa agevolata	0	0	2.308	156	2.464
Posti alloggio a retta intera	0	0	288	16	304
Contributi assegnati per alloggio esterno	10	179	17	0	206
Mobilità internazionale	55	100	238	43	436
Attività di collaborazione a tempo parziale	88	0	198	51	337
Altri sussidi erogati	254	215	318	10	797
<b>TOTALE</b>	<b>1.058</b>	<b>494</b>	<b>3.582</b>	<b>313</b>	<b>5.447</b>

La principale forma di sussidio consiste nella assegnazione di posti-alloggio gratuiti o a tariffa agevolata.

**Tavola 10 - Spesa per interventi (in migliaia di euro), per tipologia – anno 2006**

Tipologia di intervento	Collegi statali		Collegi legalmente riconosciuti		TOTALE
	Corsi di laurea	Corsi post-laurea	Corsi di laurea	Corsi post-laurea	
Posti alloggio assegnati gratuitamente	597	0	1.789	218	2.604
Posti alloggio a tariffa agevolata	0	0	13.534	661	14.195
Contributi assegnati per alloggio esterno	327	873	77	0	1.278
Mobilità internazionale	213	217	254	85	770
Attività di collaborazione a tempo parziale	70	0	191	51	312
Altri sussidi concessi	506	1.568	233	33	2.339
<b>TOTALE</b>	<b>1.713</b>	<b>2.658</b>	<b>16.079</b>	<b>1.048</b>	<b>21.498</b>

Il numero di posti alloggio disponibili nei collegi è cresciuto complessivamente negli ultimi cinque anni del 2,4%.

**Tavola 11 - Posti alloggio disponibili – anni 2002 - 2006**

Anni	Collegi statali	Collegi legalmente riconosciuti	TOTALE
2002	409	3.531	3.940
2003	453	3.594	4.047
2004	444	3.212	3.656
2005	458	3.440	3.898
2006	575	3.459	4.034
variazione % 2002 - 2006	40,6	-2,0	2,4

Nell'ultimo quinquennio il numero di mense a disposizione degli studenti ospiti dei collegi è rimasto invariato, ma è aumentato il numero medio di posti a sedere. In tali mense, complessivamente nell'anno 2006 sono stati erogati 1.649.090 pasti ai quali si aggiungono 15.613 pasti o buoni-pasto erogati in servizi di ristorazione convenzionati.

**Tavola 12 – Mense attive – anni 2002 e 2006**

Anni	Collegi statali		Collegi legalmente riconosciuti		TOTALE	
	numero	numero medio di posti	numero	numero medio di posti	numero	numero medio di posti
2002	2	185	38	77	40	82
2006	2	193	38	82	40	87
variazione % 2002 - 2006	0,0	4,1	0,0	6,6	0,0	6,3

N.B. Per gli anni 2003, 2004 e 2005 il numero di mense e relativa disponibilità di posti non è stato rilevato.

#### 4 – Il personale

Nell'anno 2006 hanno prestato servizio presso gli Enti per il DSU e presso i Collegi complessivamente 4.080 persone, di cui l'85,4% con contratto a tempo indeterminato. Il personale che presta servizio con contratto a tempo indeterminato presso gli enti per il DSU (per il 93,9% con contratto a tempo pieno ed il rimanente con contratto a tempo parziale) è dipendente per la maggior parte dall'Ente stesso (67,8%), ma può essere dipendente anche dalla Regione, dall'Università o da altri Enti pubblici.

**Tavola 13 - Personale in servizio – anno 2006**

Struttura	TOTALE	% a tempo indeterminato		% a tempo determinato	
		Totale	di cui F	Totale	di cui F
Enti per il DSU	3.572	86,3	46,8	13,7	61,3
Collegi	508	79,1	71,6	20,9	72,6
<b>TOTALE</b>	<b>4.080</b>	<b>85,4</b>	<b>49,7</b>	<b>14,6</b>	<b>63,4</b>