



Ministero dell'Istruzione, dell'Università e della Ricerca  
 Dipartimento per l'Università, l'Alta Formazione Artistica Musicale e  
 Coreutica e per la Ricerca  
 Ufficio II

**DIRITTO ALLO STUDIO – a.a. 2008/2009<sup>1</sup>**

Gli interventi in materia di diritto allo studio sono delegati alle Regioni, che operano tramite enti regionali per il DSU oppure tramite appositi uffici inseriti nelle Università e negli Istituti di livello universitario, nella Provincia Autonoma di Bolzano e nella Regione Valle d'Aosta. Agli interventi delle Regioni si affiancano gli interventi effettuati dei Collegi universitari.

Gli interventi sono rivolti sia agli studenti universitari iscritti in atenei statali e non statali a corsi di laurea<sup>2</sup> e post-laurea<sup>3</sup>, sia agli studenti iscritti in istituti di Alta Formazione Artistica e Musicale (AFAM) a corsi di livello universitario. Alcuni enti provvedono anche all'erogazione di interventi a studenti iscritti ad altri istituti, quali, ad esempio, a Scuole superiori per mediatori linguistici. Nel complesso, per il 2008/2009, sono stati realizzati quasi 243.500 interventi di diversa natura.

**Tavola 1 - Numero di interventi regionali, per tipologia – a.a. 2008/2009**

Tipologia di intervento	TOTALE
Borse di studio	150.281
Prestiti d'onore e altri prestiti agevolati	211
Mobilità internazionale	2.915
Interventi a favore di studenti in situazione di handicap	873
Attività di collaborazione a tempo parziale	2.021
N. posti alloggio assegnati	32.801
N. contributi-alloggio assegnati	8.955
N. premi per il conseguimento del titolo	6.414
N. contributi finanziari per il trasporto	35.291
N. altri sussidi erogati	3.718
<b>TOTALE</b>	<b>243.480</b>

Inoltre, gli Atenei e gli Istituti AFAM possono incrementare il numero di sussidi utilizzando fondi a carico del proprio bilancio. Nella presente sintesi, tuttavia, si prescinde da tali interventi, focalizzando l'analisi sui soli interventi effettuati su fondi regionali.

**NOTIZIARIO  
STATISTICO**

**Numero 2/2010**  
a cura di *Claudia Pizzella*

**Università  
Ricerca  
AFAM**

<sup>1</sup> La banca dati completa della rilevazione sul Diritto allo Studio è disponibile all'indirizzo web [http://statistica.miur.it/scripts/DSU\\_BD/BD\\_DSU\\_A.asp](http://statistica.miur.it/scripts/DSU_BD/BD_DSU_A.asp).

<sup>2</sup> Per corsi di laurea si intendono: corsi di laurea e corsi di diploma (vecchio ordinamento), corsi di laurea, di laurea specialistica o di laurea specialistica a ciclo unico (nuovo ordinamento).

<sup>3</sup> Esclusivamente ai corsi di dottorato e di specializzazione.

## 1 – Le borse di studio degli Enti Regionali per il DSU<sup>4</sup>

La principale forma di sussidio è la “borsa di studio”. Nell’a.a. 2008/2009 sono state erogate complessivamente 150.281 borse di studio, coprendo l’80,3% degli idonei, e nell’anno 2008 sono stati ad esse destinati oltre 422 milioni di euro.

Le tavole 2 e 3 ed il grafico 1 riportano i dati relativi agli ultimi tre anni. Il numero di borse di studio complessivamente assegnate risulta in decremento.

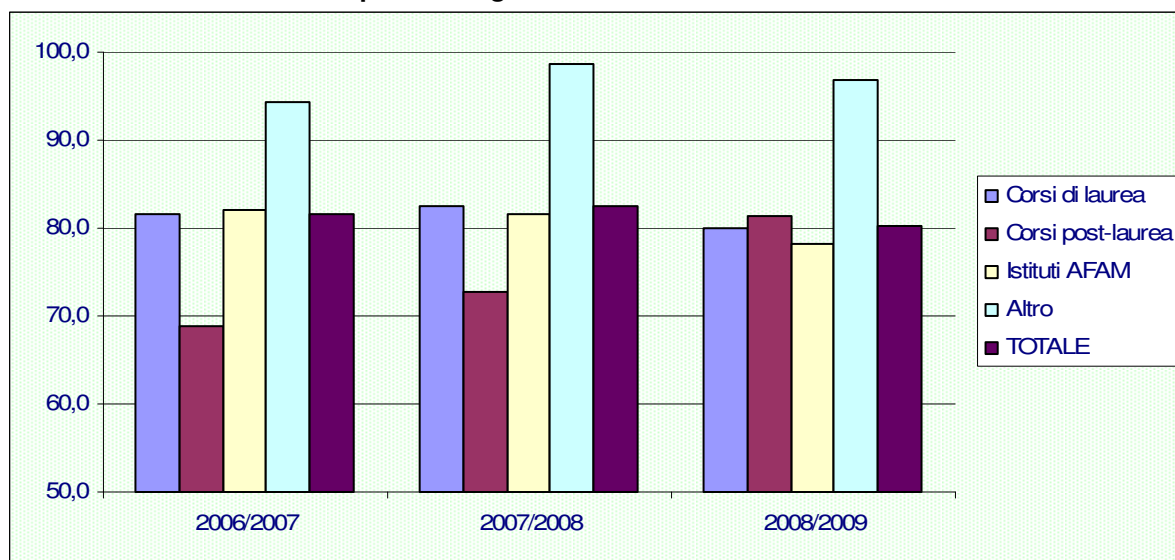
**Tavola 2 – Numero di borse di studio assegnate – a.a. 2006/2007 - 2008/2009**

Anni	Università		Istituti AFAM	Altro	TOTALE
	Corsi di laurea	Corsi post-laurea			
2006/2007	145.198	2.065	2.910	3.879	154.052
2007/2008	145.909	2.363	2.940	3.876	155.088
2008/2009	141.174	1.805	3.329	3.973	150.281
var. % 2006/07 - 2008/09	-2,8	-12,6	14,4	2,4	-2,4

N.B. I dati sono riferiti al 31 ottobre di ciascun anno.

Anche la percentuale di copertura (ossia il rapporto tra borse concesse e studenti idonei) è in lieve diminuzione nell’ultimo triennio (dall’81,6% all’80,3%).

**Grafico 1 - Percentuale di copertura degli idonei – a.a. 2006/2007 - 2008/2009**



N.B. I dati sono riferiti al 31 ottobre di ciascun anno.

La spesa complessiva per le borse di studio negli ultimi tre anni è invece aumentata dell’8,2%.

**Tavola 3 - Spesa per borse di studio – anni 2006 - 2008**

Anni	Università		Istituti AFAM	Altro	TOTALE
	Corsi di laurea	Corsi post-laurea			
2006	367.205	5.582	5.766	11.820	390.373
2007	391.591	7.491	8.735	11.143	418.960
2008	396.625	6.507	8.665	10.417	422.214
variazione % 2006 - 2008	8,0	16,6	50,3	-11,9	8,2

<sup>4</sup> Si intendono inclusi anche gli uffici degli Atenei e degli altri Istituti che operano in seguito a leggi Regionali apposite.

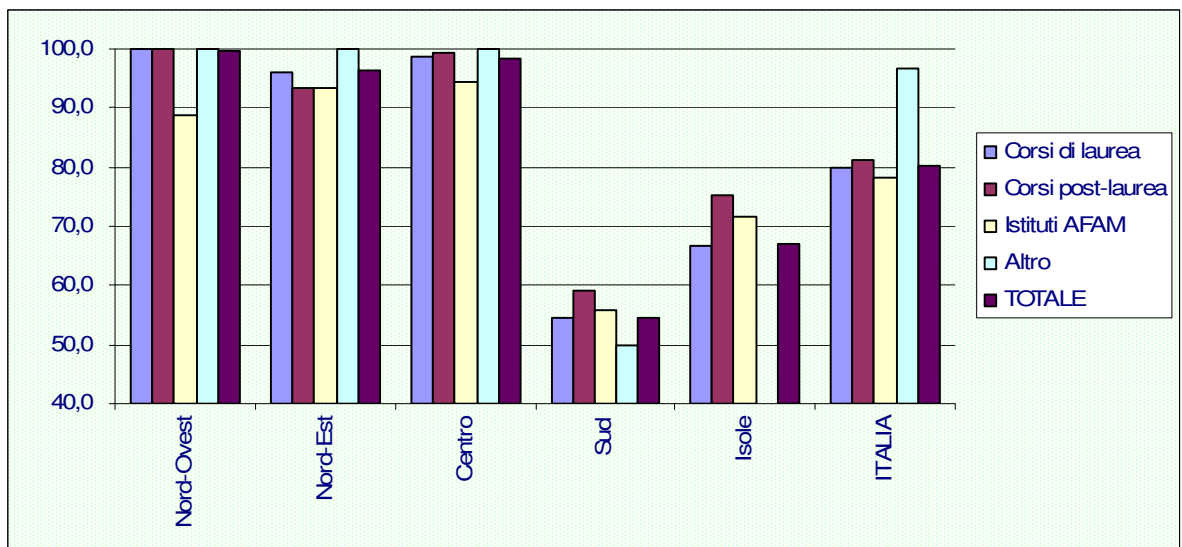
Per l'a.a. 2008/2009 il numero delle borse di studio è ripartito tra le cinque aree geografiche così come riportato nella tavola 4. Si noti l'alto numero di borse di studio assegnate a studenti di altri istituti nel Nord-Est: tale valore è da imputare essenzialmente alla Provincia autonoma di Bolzano, che prevede borse di studio a studenti iscritti presso istituti esteri e residenti nella provincia.

**Tavola 4 – Numero borse di studio assegnate, per ripartizione geografica – a.a. 2008/2009**

Ripartizione geografica	Università		Istituti AFAM	Altro	TOTALE
	Corsi di laurea	Corsi post-laurea			
Nord-Ovest	28.782	238	596	643	<b>30.259</b>
Nord-Est	27.619	405	564	3.136	<b>31.724</b>
Centro	36.638	403	974	55	<b>38.070</b>
Sud	29.172	369	720	129	<b>30.390</b>
Isole	18.963	390	475	0	<b>19.828</b>
<b>ITALIA</b>	<b>141.174</b>	<b>1.805</b>	<b>3.329</b>	<b>3.963</b>	<b>150.271</b>

La percentuale di copertura degli idonei varia sensibilmente nelle cinque ripartizioni geografiche, con una netta differenziazione tra il nord e centro ed il sud e isole.

**Grafico 2 - Percentuale di copertura degli idonei, per ripartizione geografica – a.a. 2008/2009**



Nella tavola 5 sono riportate le risorse destinate alle borse di studio in ciascuna ripartizione geografica.

**Tavola 5 - Spesa per borse di studio (migliaia di euro), per ripartizione geografica – anno 2008**

Ripartizione geografica	Università		Istituti AFAM	Altro	TOTALE
	Corsi di laurea	Corsi post-laurea			
Nord-Ovest	82.845	755	1.568	1.163	<b>86.330</b>
Nord-Est	81.355	1.756	1.518	8.670	<b>93.299</b>
Centro	102.937	1.295	2.934	184	<b>107.350</b>
Sud	78.542	1.448	1.647	373	<b>82.010</b>
Isole	50.946	1.253	997	0	<b>53.197</b>
<b>ITALIA</b>	<b>396.625</b>	<b>6.507</b>	<b>8.665</b>	<b>10.389</b>	<b>422.187</b>

## 2 – Gli altri interventi degli Enti Regionali per il DSU

Le altre forme di intervento effettuate dagli enti per il DSU hanno superato nell'a.a. 2008/2009 le 93.000 unità, per una spesa nell'anno 2008 di oltre 39,5 milioni di euro.

**Tavola 6 - Numero di altri interventi assegnati, per tipologia – a.a. 2008/2009**

Tipologia di intervento	Università		Istituti AFAM	Altro	TOTALE
	Corsi di laurea	Corsi post-laurea			
Prestiti d'onore e altri prestiti agevolati	143	24	3	41	211
Mobilità internazionale	2.818	20	61	16	2.915
Int. a favore di studenti in sit. di handicap	844	7	20	2	873
Attività di collaborazione a tempo parziale	1.982	1	38	0	2.021
Posti alloggio	31.692	416	687	6	32.801
Contributi-alloggio	8.126	97	220	512	8.955
Premi per il conseguimento del titolo	6.240	13	77	84	6.414
Contributi finanziari per il trasporto	32.546	22	251	2.472	35.291
Altri sussidi	3.338	5	134	241	3.718
<b>TOTALE</b>	<b>87.729</b>	<b>605</b>	<b>1.491</b>	<b>3.374</b>	<b>93.199</b>

Dopo le borse di studio, l'assegnazione di posti-alloggio, integrata da contributi-alloggio, è la forma di aiuto agli studenti più consistente, sia in termini di numerosità che di spesa.

**Tavola 7 - Spesa per altri interventi (in migliaia di euro), per tipologia – anno 2008**

Tipologia di intervento	Università		Istituti AFAM	Altro	TOTALE
	Corsi di laurea	Corsi post-laurea			
Prestiti d'onore e altri prestiti agevolati	925	231	24	510	1.689
Mobilità internazionale	5.598	22	85	31	5.737
Int. a favore di studenti in sit. di handicap	1.366	19	25	4	1.414
Attività di collaborazione a tempo parziale	2.258	1	42	0	2.301
Contributi-alloggio	10.854	190	158	1.126	12.327
Premi per il conseguimento del titolo	8.133	11	87	78	8.308
Contributi finanziari per il trasporto	2.158	4	21	1.097	3.279
Altri sussidi	4.162	4	135	241	4.542
<b>TOTALE</b>	<b>35.453</b>	<b>482</b>	<b>576</b>	<b>3.087</b>	<b>39.598</b>

La disponibilità di posti-alloggio è in continua crescita. Anche il numero di mense attive è aumentato nell'ultimo quadriennio, così come il numero medio di posti a sedere per mensa. Nell'anno 2008 sono stati erogati nelle mense oltre 17 milioni di pasti, integrati da più di 5 milioni di pasti o buoni-pasto consumati in servizi di ristorazione convenzionati.

**Tavola 8 - Posti alloggio disponibili e mense attive – anni 2006 - 2009**

Anni	Posti alloggio	Mense	
		numero	numero medio di posti
2006	34.461	215	201
2007	35.775	218	217
2008	37.787	208	224
2009	37.980	227	222
variazione % 2006 - 2009	10,2	5,6	10,5

### 3 – Gli interventi dei Collegi universitari

Nell'a.a. 2008/2009 hanno frequentato i collegi statali 832 studenti, di cui 531 riconfermati dall'anno precedente ed i rimanenti entrati tramite concorso. Gli studenti ammessi sono stati il 61,8% degli idonei. Nei collegi legalmente riconosciuti sono stati ospitati 2.826 studenti di cui 1.884 riconfermati dall'anno precedente. I nuovi studenti ammessi sono stati il 50,6% degli studenti risultati idonei al concorso.

Agli studenti ospiti sono stati erogati circa 5.000 sussidi di diversa natura, per una spesa complessiva nell'anno 2008 superiore ai 20,5 milioni di euro.

**Tavola 9 - Numero di interventi nei collegi, per tipologia – a.a. 2008/2009**

Tipologia di intervento	Collegi statali		Collegi legalmente riconosciuti		TOTALE
	Corsi di laurea	Corsi post-laurea	Corsi di laurea	Corsi post-laurea	
Posti alloggio assegnati gratuitamente	525	16	195	29	765
Posti alloggio a tariffa agevolata	0	0	2.275	154	2.429
Posti alloggio a retta intera	0	9	235	0	244
Contributi assegnati per alloggio esterno	7	184	3	0	194
Mobilità internazionale	118	206	308	25	657
Attività di collaborazione a tempo parziale	52	0	148	6	206
Altri sussidi erogati	66	12	291	134	503
<b>TOTALE</b>	<b>768</b>	<b>427</b>	<b>3.455</b>	<b>348</b>	<b>4.998</b>

La principale forma di sussidio consiste nella assegnazione di posti-alloggio gratuiti o a tariffa agevolata.

**Tavola 10 - Spesa per interventi (in migliaia di euro), per tipologia – anno 2008**

Tipologia di intervento	Collegi statali		Collegi legalmente riconosciuti		TOTALE
	Corsi di laurea	Corsi post-laurea	Corsi di laurea	Corsi post-laurea	
Posti alloggio assegnati gratuitamente	338	0	66	150	554
Posti alloggio a tariffa agevolata	0	0	30	1	31
Contributi assegnati per alloggio esterno	0	0	16	0	16
Mobilità internazionale	0	0	16	0	16
Attività di collaborazione a tempo parziale	4	2.242	9	0	2.254
Altri sussidi concessi	771	291	15.683	943	17.688
<b>TOTALE</b>	<b>1.113</b>	<b>2.533</b>	<b>15.820</b>	<b>1.094</b>	<b>20.560</b>

Il numero di posti alloggio disponibili nei collegi ha subito un lieve flessione nell'ultimo quadriennio, sia nei collegi statali che nei collegi legalmente riconosciuti.

**Tavola 11 - Posti alloggio disponibili – anni 2006 - 2009**

Anni	Collegi statali	Collegi legalmente riconosciuti	TOTALE
2006	575	3.459	4.034
2007	595	3.451	4.046
2008	547	3.499	4.046
2009	547	3.428	3.975
variazione % 2006 - 2009	-4,9	-0,9	-1,5

Negli ultimi quattro anni, il numero di mense a disposizione degli studenti ospiti dei collegi statali è aumentato di tre unità, aumentando anche il numero medio di posti a sedere; sono diminuite invece di due unità le mense dei collegi legalmente riconosciuti, diminuendo anche l'ampiezza media di queste ultime. Complessivamente, nell'anno 2008 sono stati erogati nelle mense dei collegi 1.663.912 pasti, valore comprensivo di pasti o buoni-pasto erogati in servizi di ristorazione convenzionati.

**Tavola 12 - Mense attive – anni 2006 - 2009**

Anni	Collegi statali		Collegi legalmente riconosciuti		TOTALE	
	numero	numero medio di posti	numero	numero medio di posti	numero	numero medio di posti
2006	2	193	38	82	40	87
2007	2	193	36	90	38	98
2008	5	218	36	73	41	91
2009	5	218	36	74	41	91
variazione % 2006 - 2009	150,0	13,2	-5,3	-9,9	2,5	4,5

#### 4 – Il personale

Nell'anno 2008 hanno prestato servizio presso gli Enti per il DSU e presso i Collegi complessivamente 3.961 persone, di cui l'85,5% con contratto a tempo indeterminato. Il personale che presta servizio con contratto a tempo indeterminato presso gli enti per il DSU (per il 93% con contratto a tempo pieno ed il rimanente con contratto a tempo parziale) è dipendente per la maggior parte dall'Ente stesso (66,8%), ma può essere dipendente anche dalla Regione, dall'Università o da altri Enti pubblici.

**Tavola 13 - Personale in servizio – anno 2008**

Struttura	TOTALE	% a tempo indeterminato		% a tempo determinato	
		Totale	di cui F	Totale	di cui F
Enti per il DSU	3.479	86,1	49,3	13,9	67,2
Collegi	482	81,5	70,5	18,5	68,5
<b>TOTALE</b>	<b>3.961</b>	<b>85,5</b>	<b>51,8</b>	<b>14,5</b>	<b>67,4</b>