



Ministero dell'Istruzione, dell'Università e della Ricerca
 Ufficio di Statistica
 (Università e Ricerca)

NOTIZIARIO
 STATISTICO

Università
 Ricerca
 AFAM

Numero 12/2008

a cura di Claudia Pizzella

DIRITTO ALLO STUDIO – a.a. 2007/2008¹

Gli interventi in materia di diritto allo studio sono delegati alle Regioni, che operano tramite enti regionali per il DSU oppure tramite appositi uffici inseriti negli Istituti di livello universitario, nella Provincia Autonoma di Bolzano e nella Regione Valle d'Aosta. Agli interventi delle Regioni si affiancano gli interventi effettuati dei Collegi universitari.

Gli interventi sono rivolti sia agli studenti universitari iscritti in atenei statali e non statali a corsi di laurea² e post-laurea³, sia agli studenti iscritti in istituti di Alta Formazione Artistica e Musicale (AFAM) a corsi di livello universitario. Alcuni enti provvedono anche all'erogazione di interventi a studenti iscritti ad altri istituti, quali, ad esempio, a Scuole superiori per mediatori linguistici. Nel complesso, per il 2007/2008, sono stati realizzati quasi 246.000 interventi di diversa natura.

Tavola 1 - Numero di interventi regionali, per tipologia – a.a. 2007/2008

Tipologia di intervento	TOTALE
Borse di studio	155.088
Prestiti d'onore e altri prestiti agevolati	261
Mobilità internazionale	2.747
Interventi a favore di studenti in situazione di handicap	707
Attività di collaborazione a tempo parziale	2.081
N. posti alloggio assegnati	32.819
N. contributi-alloggio assegnati	11.551
N. premi per il conseguimento del titolo	5.574
N. contributi finanziari per il trasporto	30.128
N. altri sussidi erogati	5.015
TOTALE	245.971

Inoltre, gli Atenei e gli Istituti AFAM possono incrementare il numero di sussidi utilizzando fondi a carico del proprio bilancio. Nella presente sintesi, tuttavia, si prescinde da tali interventi.

1 – Le borse di studio degli Enti Regionali per il DSU⁴

La principale forma di sussidio è la “borsa di studio”. Nell'a.a. 2007/2008 sono state erogate complessivamente 155.088 borse di studio, coprendo l'82,6% degli idonei, e nell'anno 2007 sono stati ad esse destinati quasi 419 milioni di euro.

¹ La banca dati completa della rilevazione sul Diritto allo Studio è disponibile all'indirizzo web http://statistica.miur.it/scripts/DSU_BD/BD_DSU_A.asp.

² Per corsi di laurea si intendono: corsi di laurea e corsi di diploma (vecchio ordinamento), corsi di laurea, di laurea specialistica o di laurea specialistica a ciclo unico (nuovo ordinamento).

³ Esclusivamente ai corsi di dottorato e di specializzazione.

⁴ Si intendono inclusi anche gli uffici degli Atenei e degli altri Istituti che operano a seguito di accordi con la Regione.

Ufficio di statistica – telefono (+39)06.97726172 – fax (+39)06.97726178
 e-mail ufficio.statistico@miur.it – <http://statistica.miur.it/>



Le tavole 2 e 3 ed il grafico 1 riportano i dati relativi agli ultimi due anni.
 Il numero di borse di studio complessivamente assegnate risulta in lieve aumento.

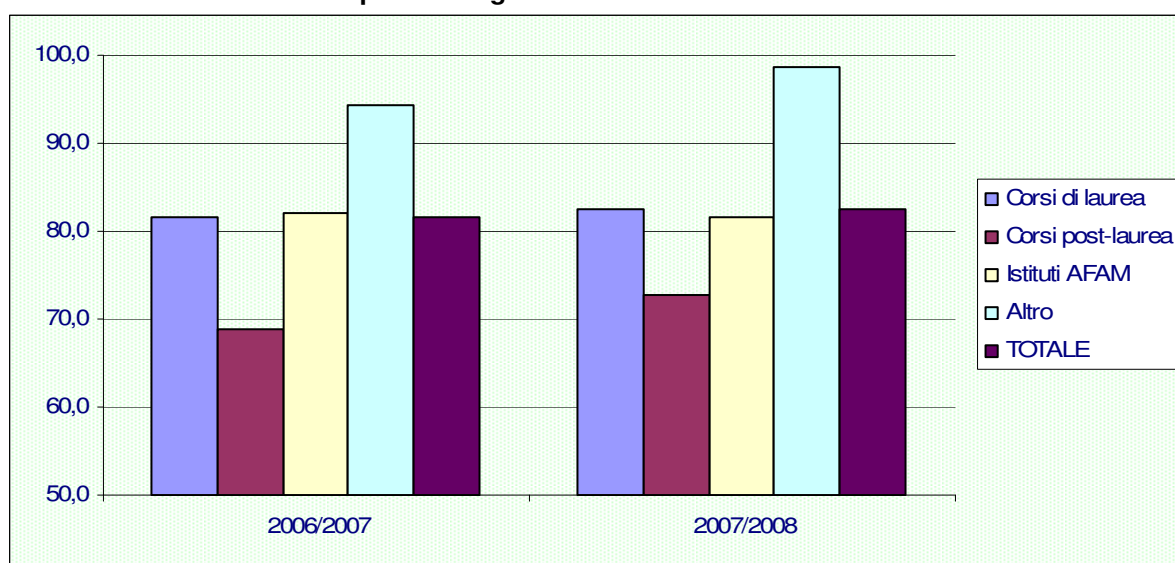
Tavola 2 – Numero di borse di studio assegnate – a.a. 2006/2007 e 2007/2008

Anni	Università		Istituti AFAM	Altro	TOTALE
	Corsi di laurea	Corsi post-laurea			
2006/2007	145.198	2.065	2.910	3.879	154.052
2007/2008	145.909	2.363	2.940	3.876	155.088
var % 2006/07 - 2007/08	0,5	14,4	1,0	-0,1	0,7

N.B. I dati sono riferiti al 31 ottobre di ciascun anno.

La percentuale di copertura (ossia il rapporto tra borse concesse e studenti idonei) è cresciuta rispetto all'anno accademico 2006/2007 di un punto percentuale (dall'81,6% all'82,6%).

Grafico 1 - Percentuale di copertura degli idonei – a.a. 2006/2007 e 2007/2008



N.B. I dati sono riferiti al 31 ottobre di ciascun anno.

La spesa complessiva per le borse di studio negli ultimi due anni è aumentata del 7,3%.

Tavola 3 - Spesa per borse di studio – anni 2006 e 2007

Anni	Università		Istituti AFAM	Altro	TOTALE
	Corsi di laurea	Corsi post-laurea			
2006	367.205	5.582	5.766	11.820	390.373
2007	391.591	7.491	8.735	11.143	418.960
var % 2006 - 2007	6,6	34,2	51,5	-5,7	7,3

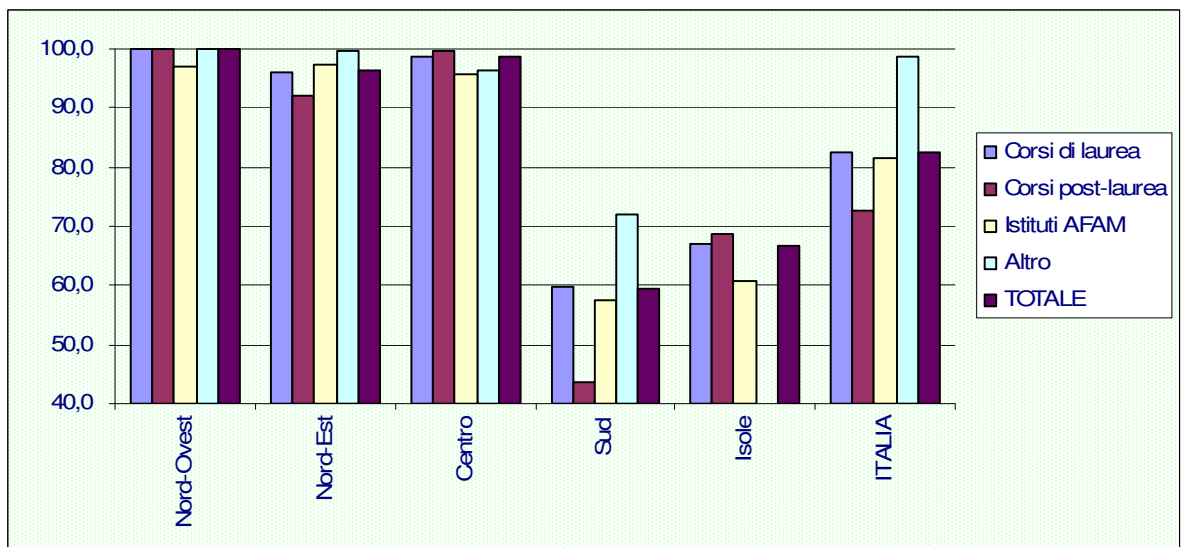
Per l'a.a. 2007/2008, il numero delle borse di studio è ripartito tra le cinque aree geografiche così come riportato nella tavola 4. Si noti l'alto numero di borse di studio assegnate a studenti di altri istituti nel Nord-Est: tale valore è da imputare essenzialmente alla Provincia autonoma di Bolzano, che prevede borse di studio a studenti iscritti presso istituti esteri e residenti nella provincia.

Tavola 4 – Numero borse di studio assegnate, per ripartizione geografica – a.a. 2007/2008

Ripartizione geografica	Università		Istituti AFAM	Altro	TOTALE
	Corsi di laurea	Corsi post-laurea			
Nord-Ovest	30.074	294	596	579	31.543
Nord-Est	27.711	501	564	3.136	31.912
Centro	39.155	441	958	53	40.607
Sud	29.635	401	593	108	30.737
Isole	19.334	726	229	0	20.289
ITALIA	145.909	2.363	2.940	3.876	155.088

La percentuale di copertura degli idonei varia sensibilmente nelle cinque ripartizioni geografiche, con una netta differenziazione tra il nord e centro ed il sud e isole.

Grafico 2 - Percentuale di copertura degli idonei, per ripartizione geografica – a.a. 2007/2008



Nella tavola 5 sono riportate le risorse destinate alle borse di studio in ciascuna ripartizione geografica.

Tavola 5 - Spesa per borse di studio (migliaia di euro), per ripartizione geografica – anno 2007

Ripartizione geografica	Università		Istituti AFAM	Altro	TOTALE
	Corsi di laurea	Corsi post-laurea			
Nord-Ovest	78.725	929	1.526	1.110	82.291
Nord-Est	79.171	1.612	2.103	9.551	92.438
Centro	109.515	1.567	3.254	154	114.491
Sud	81.736	1.607	1.302	327	84.972
Isole	42.444	1.776	550	0	44.769
ITALIA	391.591	7.491	8.735	11.143	418.960

2 – Gli altri interventi degli Enti Regionali per il DSU

Le altre forme di intervento effettuate dagli enti per il DSU hanno raggiunto nell'a.a. 2007/2008 quasi le 91.000 unità, per una spesa nell'anno 2007 di oltre 38 milioni di euro.

Tavola 6 - Numero di altri interventi assegnati, per tipologia – a.a. 2006/2007

Tipologia di intervento	Università		Istituti AFAM	Altro	TOTALE
	Corsi di laurea	Corsi post-laurea			
Prestiti d'onore e altri prestiti agevolati	224	34	3	0	261
Mobilità internazionale	2.674	21	47	5	2.747
Int. a favore di studenti in sit. di handicap	678	23	5	1	707
Attività di collaborazione a tempo parziale	2.043	28	10	0	2.081
Posti alloggio	31.184	436	453	746	32.819
Contributi-alloggio	10.934	193	162	262	11.551
Premi per il conseguimento del titolo	5.490	2	64	18	5.574
Contributi finanziari per il trasporto	27.467	61	237	2.363	30.128
Altri sussidi	4.734	46	43	192	5.015
TOTALE	85.428	844	1.024	3.587	90.883

Dopo le borse di studio, l'assegnazione di posti-alloggio, integrata da contributi-alloggio, è la forma di aiuto agli studenti più consistente, sia in termini di numerosità che di spesa.

Tavola 7 - Spesa per altri interventi (in migliaia di euro), per tipologia – anno 2007

Tipologia di intervento	Università		Istituti AFAM	Altro	TOTALE
	Corsi di laurea	Corsi post-laurea			
Prestiti d'onore e altri prestiti agevolati	1.185	320	8	0	1.512
Mobilità internazionale	6.497	64	106	39	6.706
Int. a favore di studenti in sit. di handicap	1.192	36	8	9	1.246
Attività di collaborazione a tempo parziale	2.222	49	26	0	2.297
Contributi-alloggio	10.348	657	149	982	12.137
Premi per il conseguimento del titolo	7.098	80	61	50	7.290
Contributi finanziari per il trasporto	1.047	15	22	1.067	2.151
Altri sussidi	4.261	291	43	201	4.796
TOTALE	33.851	1.513	422	2.349	38.135

La disponibilità di posti-alloggio negli ultimi due anni è aumentata dell'3,8%. Anche il numero di mense attive, dove nell'anno 2007 sono stati erogati oltre 16 milioni di pasti (integrati da circa 5 milioni di pasti o buoni-pasto consumati in servizi di ristorazione convenzionati), è in aumento così come il numero medio di posti a sedere per mensa.

Tavola 8 - Posti alloggio disponibili e mense attive – anni 2006 e 2007

Anni	Posti alloggio	Mense	
		numero	numero medio di posti
2006	34.461	215	201
2007	35.775	218	217
variazione % 2006 - 2007	3,8	1,4	7,9

3 – Gli interventi dei Collegi universitari

Nell'a.a. 2007/2008, hanno frequentato i collegi statali 894 studenti, di cui 640 riconfermati dall'anno precedente ed i rimanenti entrati tramite concorso. Gli studenti ammessi sono stati l'82,2% degli idonei. Nei collegi legalmente riconosciuti sono stati ospitati 2.990 studenti di cui 1.936 riconfermati dall'anno precedente. I nuovi studenti ammessi sono stati il 57,7% degli studenti risultati idonei al concorso.

Agli studenti ospiti sono stati erogati quasi 5.300 sussidi di diversa natura, per una spesa complessiva nell'anno 2007 superiore ai 22 milioni di euro.

Tavola 9 - Numero di interventi nei collegi, per tipologia – a.a. 2007/2008

Tipologia di intervento	Collegi statali		Collegi legalmente riconosciuti		TOTALE
	Corsi di laurea	Corsi post-laurea	Corsi di laurea	Corsi post-laurea	
Posti alloggio assegnati gratuitamente	602	13	207	30	852
Posti alloggio a tariffa agevolata	0	0	2.290	189	2.479
Posti alloggio a retta intera	0	0	186	1	187
Contributi assegnati per alloggio esterno	5	169	11	0	185
Mobilità internazionale	153	116	208	34	511
Attività di collaborazione a tempo parziale	52	0	198	5	255
Altri sussidi erogati	223	232	287	73	815
TOTALE	1.035	530	3.387	332	5.284

La principale forma di sussidio consiste nella assegnazione di posti-alloggio gratuiti o a tariffa agevolata.

Tavola 10 - Spesa per interventi (in migliaia di euro), per tipologia – anno 2007

Tipologia di intervento	Collegi statali		Collegi legalmente riconosciuti		TOTALE
	Corsi di laurea	Corsi post-laurea	Corsi di laurea	Corsi post-laurea	
Posti alloggio assegnati gratuitamente	488	1.923	79	118	2.608
Posti alloggio a tariffa agevolata	0	0	28	1	29
Contributi assegnati per alloggio esterno	0	0	10	0	10
Mobilità internazionale	0	0	23	0	23
Attività di collaborazione a tempo parziale	5	993	28	0	1.026
Altri sussidi concessi	696	193	16.883	1.005	18.777
TOTALE	1.190	3.110	17.050	1.124	22.473

Il numero di posti alloggio disponibili nei collegi è rimasto nel complesso sostanzialmente invariato rispetto all'anno 2006.

Tavola 11 - Posti alloggio disponibili – anni 2006 e 2007

Anni	Collegi statali	Collegi legalmente riconosciuti	TOTALE
2006	575	3.459	4.034
2007	595	3.451	4.046
variazione % 2006 - 2007	3,5	-0,2	0,3

Negli ultimi due anni, il numero di mense a disposizione degli studenti ospiti dei collegi è diminuito di due unità, ma è aumentato il numero medio di posti a sedere. In tali mense, complessivamente nell'anno 2007 sono stati erogati 1.657.519 pasti ai quali si aggiungono 20.397 pasti o buoni-pasto erogati in servizi di ristorazione convenzionati.

Tavola 12 – Mense attive – anni 2006 e 2007

Anni	Collegi statali		Collegi legalmente riconosciuti		TOTALE	
	numero	numero medio di posti	numero	numero medio di posti	numero	numero medio di posti
2006	2	193	38	82	40	87
2007	2	193	36	90	38	98
variazione % 2006 - 2007	0,0	0,3	-5,3	9,8	-5,0	12,3

4 – Il personale

Nell'anno 2007 hanno prestato servizio presso gli Enti per il DSU e presso i Collegi complessivamente 4.101 persone, di cui l'83,4% con contratto a tempo indeterminato. Il personale che presta servizio con contratto a tempo indeterminato presso gli enti per il DSU (per il 94% con contratto a tempo pieno ed il rimanente con contratto a tempo parziale) è dipendente per la maggior parte dall'Ente stesso (67,5%), ma può essere dipendente anche dalla Regione, dall'Università o da altri Enti pubblici.

Tavola 13 - Personale in servizio – anno 2007

Struttura	TOTALE	% a tempo indeterminato		% a tempo determinato	
		Totale	di cui F	Totale	di cui F
Enti per il DSU	3.544	84,7	48,1	15,3	64,7
Collegi	557	75,2	71,1	24,8	79,7
TOTALE	4.101	83,4	50,9	16,6	67,7